



QUELQUES **REPÈRES**

POUR

**APPRENDRE À
PORTER SECOURS**

DU CYCLE 1 AU CYCLE 3

Apprendre à porter secours : un geste citoyen

L'apprentissage des gestes élémentaires de secours favorise la prise d'initiatives et l'engagement de chacun. Les enfants et adolescents d'aujourd'hui sont les citoyens de la société de demain : il est donc essentiel de leur permettre d'apprendre, dès la maternelle et tout au long de leur scolarité, les gestes et les comportements adaptés à une situation de la vie courante.

L'élève, acteur de prévention

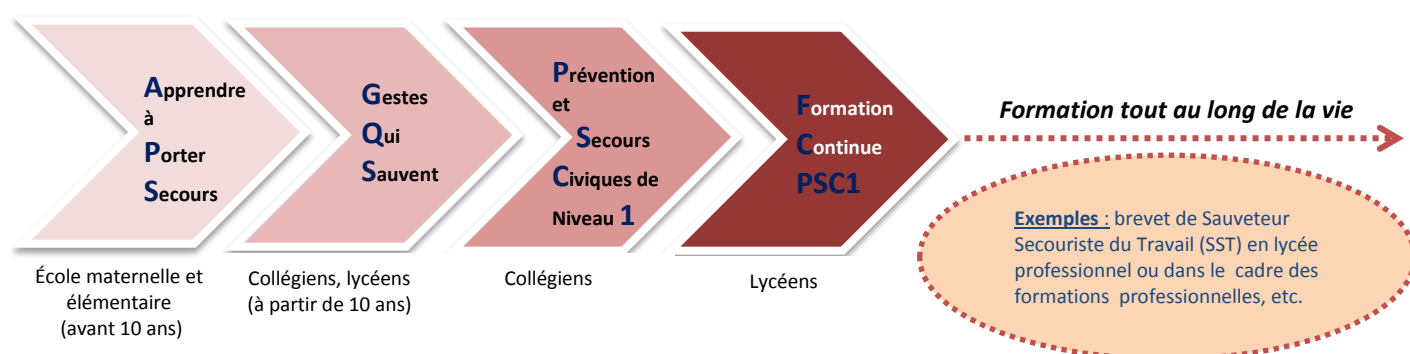
Le dispositif **Apprendre à Porter Secours (APS)** soutient le développement du sens civique de l'élève en primaire en favorisant la connaissance et la maîtrise des règles de prévention et de sécurité.

Cet apprentissage constitue la première pierre du continuum éducatif aux premiers secours. Il tient compte du développement cognitif et psychomoteur de l'élève ainsi que de son rythme d'accès à l'autonomie en proposant des activités de découvertes et des principes simples pour porter secours.

Cet enseignement participe à renforcer les compétences psychosociales des élèves en les rendant véritablement acteurs de leur propre sécurité et de celle des autres.

Apprendre à Porter Secours a une incidence positive sur le comportement des élèves en matière de gestion du risque et participe à leur valorisation et s'adosse à l'enseignement moral et civique (EMC).

Le continuum éducatif des premiers secours de l'éducation nationale :



Le continuum offre aux élèves la possibilité de disposer des éléments essentiels pour (se) protéger, alerter et intervenir face à une situation dangereuse et/ou à risques et pouvant se produire aussi bien à l'école que dans la sphère privée ou encore dans l'espace public.

Par ailleurs, **APS** s'articule avec les enseignements et d'autres éducations transversales tels que la prévention des risques domestiques ou encore l'éducation à la sécurité routière, au travers notamment de l'attestation de la première éducation à la route (APER), également enseignée du cycle 1 au cycle 3.

Enfin, dans le cadre de l'éducation à la responsabilité, les exercices conduits au travers du plan particulier de mise en sûreté face aux risques majeurs (PPMS) peuvent faire le lien avec les apprentissages développés dans la formation des élèves aux premiers secours.

Les enjeux de la formation des élèves aux premiers secours

Des enjeux de santé publique

À ce jour, bien que 70 % des arrêts cardiaques aient lieu devant témoin, moins d'un de ces témoins sur dix entreprend des gestes de survie et les délais d'alerte sont encore trop longs. Or, le pronostic vital est étroitement lié à la rapidité de l'alerte et à l'efficacité des actions entreprises avant l'arrivée des secours spécialisés. C'est pourquoi tout citoyen doit pouvoir porter secours avec des gestes simples.

Enjeux pour les élèves

Apprendre à porter secours contribue à :

- développer une connaissance du corps que l'enfant pourra s'approprier et qui trouvera des échos dans sa vie quotidienne ;
- construire une véritable éducation à la responsabilité, appliquée à la santé et à la sécurité, dans une démarche transversale mobilisant savoirs fondamentaux, structurés et évalués, ainsi qu'un savoir-faire spécifique ;
- devenir une personne responsable capable de se maintenir en sûreté et de porter secours à l'autre par quelques actions simples.

Enjeux pour les enseignants

Apprendre à Porter Secours ne constitue pas une discipline spécifique mais s'inscrit dans les enseignements disciplinaires et interdisciplinaires du socle commun de connaissances, de compétences et de culture (cycles 2 et 3).

Ce dispositif vise à développer des comportements adaptés en reliant connaissances, capacités et attitudes figurant dans le socle commun de connaissances, de compétences et de culture et devant être acquises à la fin de la scolarité obligatoire. L'apprentissage des actions nécessaires pour porter secours permet de mieux observer les niveaux de compétences et les stratégies diversifiées des élèves et de les valoriser.

Enjeux pour les parents

Apprendre à Porter Secours est une démarche qui permet d'installer avec les familles des liens, pouvant aller d'une simple information à une coopération avec les parents. Cette démarche leur permet d'être associées, plus aisément, aux aspects pédagogiques et éducatifs des apprentissages scolaires de leur enfant.

Prévention et prise en charge : quelques notions

La définition et la compréhension des termes employés dans le cadre des actions de prévention et de maîtrise des risques est un préalable nécessaire.

DANGER	SITUATION DANGEREUSE	ÉVÉNEMENT DÉCLENCHEUR	DOMMAGE
– DÉFINITIONS –			
Source potentielle (objet ou substance) capable de causer un dommage à l'égard d'une personne.	Situation dans laquelle une personne est exposée à un ou plusieurs dangers.	<u>Événement susceptible de causer un dommage.</u> Il peut être <u>soudain</u> ou correspondre à <u>une exposition à long terme.</u>	<u>Lésion ou atteinte à la santé.</u>
– EXEMPLES –			
Un objet à haute température <i>(ex : des plaques de cuisson allumées)</i>	Jouer à proximité d'un four ou de plaques de cuisson allumées.	Se faire bousculer en jouant et heurter le four ou les plaques de cuisson.	Une ou plusieurs brûlures.
L'électricité <i>(ex : une prise électrique dénudée)</i>	Renverser un verre d'eau à proximité d'une prise électrique dénudée.	Toucher la prise électrique mouillée avec la main sans couper le courant au préalable.	L'électrisation.
Un produit nocif <i>(ex : produits d'entretien ou de bricolage, médicaments, ...)</i>	Laver sa salle de bain avec de l'eau de javel et laisser quelques minutes ce produit sans surveillance pour répondre au téléphone.	Un enfant boit l'eau de javel pensant qu'il s'agit d'une boisson.	Troubles digestifs, empoisonnement, intoxication, vertiges, troubles respiratoires et/ou cardiaques ...

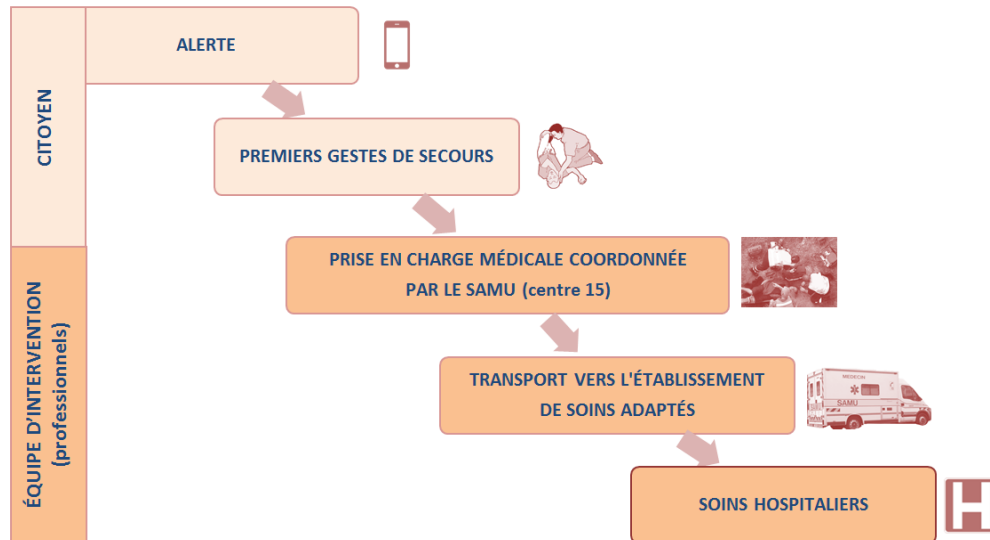
Ainsi, mettre en œuvre une démarche de prévention et de maîtrise des risques, c'est :

- identifier les dangers au sein des situations dans lesquelles on se trouve ;
- reconnaître les situations dangereuses et les événements déclencheurs pouvant être à l'origine d'un dommage pour soi et/ou pour les autres ;
- protéger ou se protéger : supprimer ou réduire le risque d'accident ou d'atteinte à la santé en définissant les mesures de prévention adaptées aux dangers et aux situations dangereuses et en les appliquant.

Le risque correspond à la combinaison de la probabilité d'occurrence d'un dommage et de la gravité de celui-ci.

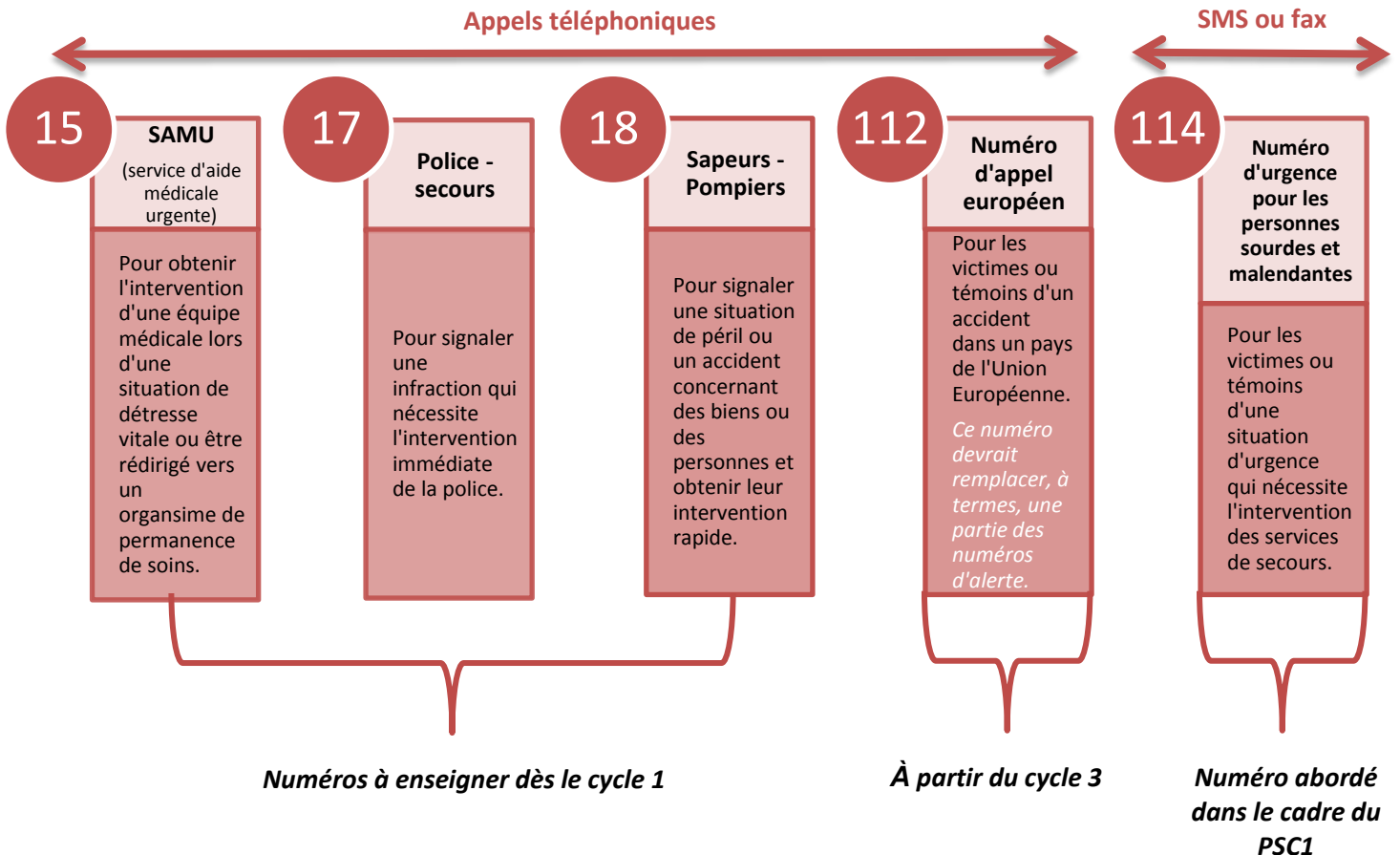
La prise en charge

En France, la prise en charge des urgences repose sur une véritable chaîne des secours et des soins médicaux dont le premier maillon peut être l'élève citoyen :



La maîtrise des compétences psychosociales et en particulier la gestion des émotions et du stress sont essentielles pour être en capacité d'agir rapidement et efficacement dans une situation dangereuse.

Les numéros d'urgence :



Mise en œuvre du dispositif APS

Le rôle de l'enseignant et des différents intervenants

Une formation préalable permet aux enseignants d'intégrer dans leur enseignement ou dans un projet interdisciplinaire, conformément aux programmes de leur classe, l'apprentissage des gestes de premiers secours.

Pour mettre en œuvre APS dans sa classe, l'enseignant doit être détenteur du certificat de prévention et secours civiques de niveau 1 (PSC1) ou équivalent en cours de validité (exemples : sauveteur secouriste du travail (SST), premiers secours en équipe (PSE), etc.).

Seul l'enseignant est garant du contenu pédagogique des interventions dispensées dans le cadre d'APS.

Cependant, dans le cadre d'une co-animation et afin de renforcer son enseignement, il peut s'appuyer sur des intervenants extérieurs ou des professionnels formés aux premiers secours :

- autres personnels de l'éducation nationale disposant a minima du certificat PSC1 et ayant suivi leur formation continue récemment ;
- formateurs académiques aux premiers secours ;
- infirmiers de l'éducation nationale ;
- partenaires associatifs (ex : Croix-Rouge, Prévention MAIF, ...) et services départementaux d'incendie et de secours (SDIS).

Le chargé académique du dossier secourisme (CADS) peut accompagner les enseignants dans la mise en œuvre de leur projet.

Des moyens matériels simples et des ressources en ligne

APS ne nécessite pas de matériel spécifique. Les séquences peuvent être construites avec des moyens simples et disponibles dans chaque école.

Des ressources et des outils pédagogiques permettant de mettre en place et d'animer un module APS sont disponibles sur le site Eduscol (page dédiée aux premiers secours dans le premier degré) : <http://eduscol.education.fr/cid47503/dans-le-premier-degre.html> .

**Des fiches pour accompagner les enseignants dans la formation APS de leurs élèves
(du cycle 1 au cycle 3)**

1. L'ÉLÈVE QUI ADOPTE UNE ATTITUDE DE PRÉVENTION			
CONTEXTE	<i>Dans le cadre d'une histoire théâtralisée ou dans un environnement proche</i>	<i>Cadre familial - personne consciente (qui peut parler) - causes de l'accident connues - blessure apparente</i>	<i>Cadre peu familier ou nouveau - personne inconsciente (qui ne répond pas) - causes de l'accident inconnues - blessure invisible</i>
	Exemples de pratiques en classe, à l'école, à l'extérieur de l'école		
COMPÉTENCES	CYCLE 1	CYCLE 2	CYCLE 3
Identifier des dangers	Découvrir des dangers ou familles de dangers à partir de documents divers (images, photos, films, expositions...). Dans un coin jeu, en utilisant dinette, poupées, jouets, aménager un espace qui présente des risques et demander aux enfants de les trouver, puis de modifier l'espace pour qu'il n'y ait plus de risque.	Dans un lieu familier, demander aux élèves de prendre des photos de lieux qui comportent une situation dangereuse. Présenter aux élèves, à la classe et discuter autour des risques potentiels.	Dans un espace en dehors de l'école ou de la maison, demander aux élèves de prendre des photos de lieux qui comportent une situation dangereuse. Présenter aux élèves, à la classe et discuter autour des risques potentiels.
	Élaborer avec les élèves des règles de vie conduisant à une meilleure prévention des accidents.		
Reconnaître des objets pouvant présenter un danger	Chasse aux dangers : chaque semaine, proposer à deux ou trois enfants de signaler un objet, un lieu qui leur paraisse dangereux dans la classe puis dans l'école à l'aide d'un autocollant ou d'un panneau adhésif (pâte à coller). Introduire progressivement le pictogramme du triangle comme symbole du danger.	Sur un plan de classe ou de l'école, signaler la zone d'exposition de la personne au danger. Reconnaître quelques pictogrammes de danger liés aux objets ou situations de l'environnement familial.	Reconnaître quelques pictogrammes de sécurité liés aux objets ou situations de l'environnement extérieur à l'école ou à la maison.
Reconnaître une situation dangereuse			

<p>Anticiper les mesures de prévention à mettre en œuvre face à un risque</p>	<p>Comprendre, connaître et appliquer des consignes lors d'une alarme (PPMS, incendie, intrusion)</p>		
<p>Agir en ayant anticipé un risque et appliquer des mesures de prévention adaptées</p>	<p>Comprendre et appliquer les règles de sécurité élaborées en classe.</p> <p>Repérer des situations dangereuses.</p>	<p>Comprendre et appliquer les règles de sécurité élaborées en classe.</p> <p>Être vigilant et proposer des solutions pour écarter ou supprimer le danger.</p>	<p>Comprendre et appliquer les règles de sécurité élaborées en classe.</p> <p>Avoir conscience des risques propres à une situation.</p>
<p>Quelques éléments :</p> <ul style="list-style-type: none"> - du socle commun de connaissances et de culture ; - du programme d'enseignement de l'école maternelle ; - des programmes de l'école élémentaire. 	<p>Mobiliser le langage dans toutes ses dimensions :</p> <ul style="list-style-type: none"> - Communiquer avec les adultes et avec les autres enfants par le langage, en se faisant comprendre. - Pratiquer divers usages du langage oral : raconter, décrire, évoquer, questionner, proposer des solutions, discuter un point de vue. <p>Découvrir les nombres et leurs utilisations</p> <ul style="list-style-type: none"> - Mobiliser des symboles analogiques, verbaux ou écrits, conventionnels ou non conventionnels pour communiquer des informations orales et écrites sur une quantité. <p>Se repérer dans le temps et l'espace</p> <ul style="list-style-type: none"> - Situer des événements vécus les uns par rapport aux autres et en les repérant dans la journée, la semaine, le mois ou une saison ; - Situer des objets par rapport à soi, entre eux, par rapport à des objets 	<p>EPS</p> <ul style="list-style-type: none"> - Adapter sa motricité à des environnements variés. - Apprendre à planifier son action avant de la réaliser. - Élaborer, respecter et faire respecter règles et règlements. - Découvrir les principes d'une bonne hygiène de vie, à des fins de santé et de bien-être. - Ne pas se mettre en danger par un engagement physique dont l'intensité excède ses qualités physiques. - Respecter les règles essentielles de sécurité. - Reconnaître une situation à risque (conduite ou comportement à risque). <p>Mathématiques</p> <ul style="list-style-type: none"> - Anticiper le résultat d'une manipulation, d'un calcul, ou d'une mesure. - Mesurer des durées. 	<p>EPS</p> <ul style="list-style-type: none"> - Apprendre par l'action, l'observation, l'analyse de son activité et de celle des autres Adapter sa motricité à des situations variées. - Comprendre, respecter et faire respecter règles et règlements. - Assurer sa sécurité et celle d'autrui dans des situations variées. <p>Histoire Géographie</p> <ul style="list-style-type: none"> - Poser des questions, se poser des questions. - Formuler des hypothèses. - Vérifier. - Justifier. <p>Sciences et technologie</p> <ul style="list-style-type: none"> - Relier des connaissances acquises en sciences et technologie à des questions de santé, de sécurité et d'environnement.

	<p>repères.</p> <ul style="list-style-type: none"> - Se situer par rapport à d'autres, par rapport à des objets repères. <p>Explorer le monde du vivant, des objets et de la matière</p> <ul style="list-style-type: none"> - Situer et nommer les différentes parties du corps humain, sur soi ou sur une représentation ; - Connaître et mettre en œuvre quelques règles d'hygiène corporelle et d'une vie saine ; - Prendre en compte les risques de l'environnement familier proche (objets et comportements dangereux, produits toxiques). 	<p>Questionner le monde</p> <ul style="list-style-type: none"> - Manipuler avec soin. - Développer un comportement responsable vis-à-vis de l'environnement et de la santé grâce à une attitude raisonnée fondée sur la connaissance. - Observer des objets simples et des situations d'activités de la vie quotidienne. - Se situer dans l'espace et dans le temps : construire des repères spatiaux, construire des repères temporels. 	
--	--	---	--

2. L'ÉLÈVE QUI SE PROTÈGE ET PROTÈGE AUTRUI

CONTEXTE	<i>Dans le cadre d'une histoire théâtralisée ou dans un environnement proche</i>	<i>Cadre familial - personne consciente (qui peut parler) - causes de l'accident connues - blessure apparente</i>	<i>Cadre peu familial ou nouveau - personne inconsciente (qui ne répond pas) - causes de l'accident inconnues - blessure invisible</i>
	Exemples de pratiques en classe, à l'école, à l'extérieur de l'école		
COMPÉTENCES	CYCLE 1	CYCLE 2	CYCLE 3
Respecter les consignes données pour éviter un suraccident	<p>Raconter une histoire où le sujet a respecté les consignes et échanger avec les élèves.</p> <p>Organiser un parcours invitant les élèves à suivre le chemin proposé.</p> <p>Jeu type « Jacques a dit » (ex : appeler le 15...).</p>		
Se mettre hors de danger	<p>À partir de situations de danger réel, exposées par l'enseignant, les élèves se positionnent (ex : « j'y vais » / « je n'y vais pas »).</p>	<p>Organiser une saynète mettant en situation, à l'école ou à la maison, des élèves simulant une blessure ou un accident et demander aux élèves d'agir pour se mettre hors de danger.</p>	<p>Organiser une saynète mettant en situation, lors d'une sortie scolaire, des élèves en situation d'accident et demander aux autres élèves les bons réflexes à avoir avant d'intervenir.</p> <p>À noter : cette activité peut être mise en lien avec l'éducation à la sécurité routière (ESR) et l'apprentissage du « savoir-nager ».</p>
Protéger autrui des conséquences de l'accident		<p>Organiser une saynète mettant en situation, à l'école ou à la maison, des élèves simulant une blessure ou un accident et demander à l'élève d'agir auprès des autres pour les mettre hors de danger.</p>	
S'impliquer dans des mesures de protection des risques et de protection collective	Exercices PPMS		
Éviter le contact avec le sang du blessé		<p>En agissant si nécessaire en me protégeant la main (saignement abondant) ou en donnant les recommandations au blessé sans toucher la plaie simple.</p>	

<p>Quelques éléments :</p> <ul style="list-style-type: none"> - du socle commun de connaissances et de culture ; - du programme d'enseignement de l'école maternelle ; - des programmes de l'école élémentaire. 	<p>Agir, s'exprimer, comprendre à travers l'activité physique</p> <ul style="list-style-type: none"> - Coopérer, exercer des rôles différents complémentaires, s'opposer, élaborer des stratégies pour viser un but ou un effet commun. 	<p>EPS</p> <ul style="list-style-type: none"> - Adapter sa motricité à des environnements variés. - Apprendre à planifier son action avant de la réaliser. - Élaborer, respecter et faire respecter règles et règlements. - Découvrir les principes d'une bonne hygiène de vie, à des fins de santé et de bien-être. - Ne pas se mettre en danger par un engagement physique dont l'intensité excède ses qualités physiques. - Respecter les règles essentielles de sécurité. - Reconnaître une situation à risque. <p>Questionner le monde</p> <ul style="list-style-type: none"> - Manipuler avec soin. - Observer des objets simples et des situations d'activités de la vie quotidienne. - Se situer dans l'espace et dans le temps : construire des repères spatiaux, construire des repères temporels. - Pratiquer une démarche d'investigation : questionner, observer, expérimenter, décrire, raisonner et conclure. <p>Mathématiques</p> <ul style="list-style-type: none"> - Anticiper le résultat d'une manipulation, d'un calcul, ou d'une mesure. - Mesurer des durées. - Développer un comportement 	<p>EPS</p> <ul style="list-style-type: none"> - Partager des règles, assumer des rôles et des responsabilités. - Comprendre, respecter et faire des règles et des règlements. - Assurer sa sécurité et celle d'autrui dans des situations variées. - Accepter de tenir des rôles simples d'arbitre et d'observateur. - Connaître et respecter les règles de sécurité qui s'appliquent à chaque environnement. - Identifier la personne responsable à alerter ou la procédure en cas de problème. <p>Mathématiques</p> <ul style="list-style-type: none"> - Expliquer sa démarche ou son raisonnement, comprendre les explications d'un autre et argumenter dans l'échange. <p>Sciences et technologies</p> <ul style="list-style-type: none"> - Adopter un comportement éthique et responsable. - Relier des connaissances acquises en science et technologie à des questions de santé, de sécurité et d'environnement. <p>Enseignement moral et civique</p> <ul style="list-style-type: none"> - S'estimer et être capable d'écoute et d'empathie.
--	---	--	---

		<p>responsable vis-à-vis de l'environnement et de la santé grâce à une attitude raisonnée fondée sur la connaissance.</p>	<ul style="list-style-type: none"> - Se sentir membre d'une collectivité. - Comprendre les règles d'obéissance aux règles et à la loi. - Différencier son intérêt particulier de l'intérêt général. - S'engager et assumer des responsabilités dans l'école et dans l'établissement.
--	--	---	--

3. L'ÉLÈVE QUI ALERTE ET QUI INTERVIENT			
CONTEXTE	<i>Dans le cadre d'une histoire théâtralisée ou dans un environnement proche</i>	<i>Cadre familial - personne consciente (qui peut parler) - causes de l'accident connues - blessure apparente</i>	<i>Cadre peu familial ou nouveau - personne inconsciente (qui ne répond pas) - causes de l'accident inconnues - blessure invisible</i>
	Exemples de pratiques en classe, à l'école, à l'extérieur de l'école		
COMPÉTENCES	CYCLE 1	CYCLE 2	CYCLE 3
Demander de l'aide en sollicitant un adulte	Mettre en place des petites saynètes (enfants acteurs ou poupées, jouets...) au cours desquelles un enfant devra identifier la nécessité d'alerter un adulte.	Mettre en place de petites saynètes au cours desquelles il s'agit de s'inscrire dans une collaboration des acteurs. Mettre en scène un élève conscient avec blessure apparente : - hémorragie ; - saignement de nez ; - plaie ; - brûlure ; - traumatisme.	Alerter ou faire alerter. Mettre en place des petites saynètes pour réactiver les conduites à tenir apprises lors des cycles précédents. Mettre en scène un élève qui a perdu connaissance.
Appeler le service en disant son nom et en décrivant ce qu'il se passe	Mettre en place des petites saynètes au cours desquelles un enfant décrit ce qu'il vient de voir. Utiliser un moyen d'enregistrement afin de faire vérifier, individuellement et/ou collectivement, la clarté du message.		
Téléphoner pour alerter, en se situant	Jouer à retrouver ce qui a été caché. Chaque semaine, un groupe d'enfants cache quelques objets puis, à un autre moment, les élèves doivent décrire oralement le lieu de cachette à un ou deux enfants. Ces derniers devront le retrouver en faisant le moins d'erreurs possible.	Même jeu à proposer en EPS, orientation, sur un espace connu (cour de récréation, par exemple)	Utiliser les outils de cartographie numérique présentant un lieu dans lequel se situerait l'accident, et demander à l'élève d'en faire une description pour qu'un autre le retrouve.
Décrire une situation, guidé par un questionnement	À travers les activités, inciter les élèves à prendre conscience des	Décrire ce qui s'est passé, ce qu'il voit et la partie du corps	Décrire précisément la situation et l'état de la personne.

	parties du corps et à les nommer.	atteinte, et répéter ce que la personne (malade ou blessée) lui dit.	
Appeler le service le mieux adapté à la situation : 15 (SAMU), 17 (police), 18 (pompiers), 112	Simuler un appel au 15 au 18 ou au 112, l'enseignant jouant le rôle du médecin ou du professionnel des secours (pompiers...) en l'absence d'un adulte.	Simuler un appel au 15, au 18 ou au 112, l'enseignant jouant le rôle du médecin ou du professionnel des secours (pompiers...), selon les instructions d'une fiche pédagogique.	Proposer quelques études de cas pour déterminer le service de secours le mieux adapté et demander aux élèves quel numéro appeler.
Savoir intervenir	Dire qu'il a appelé le 15, le 18 ou le 112 ou que quelqu'un d'autre l'a fait.	Mettre la partie brûlée sous l'eau. Appuyer en se protégeant sur la plaie qui saigne. Nettoyer ou faire nettoyer une plaie simple avec de l'eau et du savon. Appuyer ou faire appuyer sur les narines en cas de saignement de nez. Éviter toute mobilisation de la partie du corps traumatisée.	À la demande du médecin (suite à l'alerte) mettre sur le côté la personne qui a perdu connaissance. Apporter un DAE si quelqu'un lui demande
Quelques éléments : - du socle commun de connaissances et de culture ; - du programme d'enseignement de l'école maternelle ; - des programmes de l'école élémentaire.	Mobiliser le langage dans toutes ses dimensions - Communiquer avec les adultes et avec les autres enfants par le langage, en se faisant comprendre. - S'exprimer dans un langage syntaxiquement correct et précis. Reformuler pour se faire mieux comprendre.	Responsabilité, sens de l'engagement et de l'initiative - L'élève coopère et fait preuve de responsabilité vis-à-vis d'autrui. - L'élève sait prendre des initiatives, entreprendre et mettre en œuvre des projets, après avoir évalué les conséquences de son action. Les langages pour penser et communiquer : comprendre, s'exprimer L'élève parle, communique, argumente à l'oral de façon claire et organisée ; il adapte son niveau de langue et son discours à la situation, il écoute et prend en compte ses interlocuteurs.	

	<p>- Pratiquer divers usages du langage oral : raconter, décrire, évoquer, expliquer, questionner, proposer des solutions, discuter un point de vue.</p> <p>Découvrir les nombres et leurs utilisations</p> <p>- Mobiliser des symboles analogiques, verbaux ou écrits, conventionnels ou non conventionnels pour communiquer des informations orales et écrites sur une quantité.</p> <p>Se repérer dans le temps et l'espace</p> <p>- Situer des événements vécus les uns par rapport aux autres et en les repérant dans la journée, la semaine, le mois ou une saison.</p> <p>- Utiliser des marqueurs temporels adaptés (puis, pendant, avant, après...) dans des récits, descriptions ou explications.</p> <p>- Situer des objets par rapport à soi, entre eux, par rapport à des objets repères.</p> <p>- Utiliser des marqueurs spatiaux adaptés (devant, derrière, droite, gauche, dessus, dessous...) dans des récits, descriptions ou explications.</p> <p>- Se situer par rapport à d'autres, par rapport à des objets repères.</p>	<p>Français</p> <p>- Écouter pour comprendre des messages oraux ou des textes lus par un adulte.</p> <p>- Dire pour être entendu et compris.</p> <p>- Étendre ses connaissances lexicales, mémoriser et réutiliser des mots nouvellement appris.</p> <p>Questionner le monde</p> <p>- Communiquer en français, à l'oral et à l'écrit, en cultivant précision, syntaxe et richesse du vocabulaire.</p> <p>- Pratiquer, avec l'aide des professeurs, quelques moments d'une démarche d'investigation : questionnement, observation, expérience, description, raisonnement, conclusion.</p> <p>- Observer des objets simples et des situations d'activités de la vie quotidienne.</p> <p>- Se situer dans l'espace et dans le temps : construire des repères spatiaux, construire des repères temporels.</p>	<p>Français</p> <p>- Écouter pour comprendre un message oral, un propos, un discours, un texte lu.</p> <p>- Parler en prenant en compte son auditoire.</p> <p>- Tenir un propos élaboré et continu relevant d'un genre de l'oral.</p> <p>- Participer à des échanges dans des situations diversifiées.</p> <p>Sciences et technologie</p> <p>- Expliquer un phénomène à l'oral et à l'écrit.</p> <p>- Rendre compte des observations, expériences, hypothèses, conclusions en utilisant un vocabulaire précis.</p> <p>- Adopter un comportement éthique et responsable.</p> <p>- Relier des connaissances acquises en sciences et technologie à des questions de santé, de sécurité et d'environnement.</p> <p>- Identifier les principales familles de matériaux.</p> <p>Histoire et Géographie</p> <p>- Nommer, localiser et caractériser des espaces.</p> <p>- Situer des lieux et des espaces les uns par rapport aux autres.</p> <p>Mathématiques</p> <p>- Justifier ses affirmations et</p>
--	--	---	---

	<p>Explorer le monde du vivant, des objets et de la matière</p> <ul style="list-style-type: none">- Situer et nommer les différentes parties du corps humain, sur soi ou sur une représentation.		<p>rechercher la validité des informations dont on dispose.</p> <ul style="list-style-type: none">- Utiliser des propriétés géométriques pour reconnaître des objets
--	---	--	--